

## NOTES SUR L'ILE DE LA RÉUNION

PAR L. MAILLARD.

## COLÉOPTÈRES

Par M. Ach. DEYROLLE.

Quoique les espèces de cet ordre rapportées par M. Maillard ne soient pas très-nombreuses, elles n'en renferment pas moins plusieurs nouveautés très-intéressantes, et surtout une addition notable au genre *Cratopus*. Nul doute que des recherches un peu attentives, et nous sommes fondés à espérer qu'il en sera ainsi, n'amènent la connaissance d'un bon nombre d'espèces de notre colonie, restées ignorées jusqu'à présent; que quelques entomologistes courageux et persévérants continuent la tâche si bien commencée, et nous ne serons pas éloignés de l'époque où une Faune entomologique de la Réunion pourra être tentée sans trop de témérité.

J'avais compris parmi les espèces nouvelles une *Rodalia* d'un rouge testacé à laquelle ne me semble pas se rapporter complètement la description, un peu brève, que donne M. Mulsant de sa *R. chermesina* de Madagascar; mais des observations récemment communiquées par M. le Dr Vinson (*Annales de la Société entomologique de France*, 1862) il résulte que l'espèce de la Réunion pourrait bien être originaire de la grande île africaine, et partant identique avec celle déjà décrite de cette provenance. Elle semble avoir été providentiellement importée dans notre colonie pour contre-balancer la trop grande multiplicité d'une espèce de Cochenille qui pullulait d'une façon déplorable, au point de devenir un véritable fléau pour la végétation arborescente qu'elle menaçait de destruction, en suçant la sève par la face inférieure de toutes les feuilles.

L'espèce aphidiphage apparut heureusement, et sa larve fait chaque année un grand carnage de cette Cochenille.

Je me fais un devoir et un plaisir de dire ici que M. Chevrolat m'a obligeamment aidé de ses conseils et de ses profondes connaissances; si les imperfections sont moins nombreuses dans les quelques pages qui suivent, je lui en suis redevable et je l'en remercie de tout mon cœur.

ORYCTES VINSONI, Deyr, pl. xx, fig. 1.

Nigro fuscus, nitidus, subtus dilutior, femoribus rubicundis; pectore nudo, lateribus punctato; elytris regulariter ovatis, apice conjunctim rotundatis, fortiter rugosis ad callum lateralim punctatis; tibiis antieis externe tridentatis.

*Mas.* Cornu capitis postice projecto; clypeo subquadrato profunde emarginato; prothorace lævissimo utrinque longitudine impresso et rugoso, lateraliter carinato, medio excavato, post medium carina erecta bidentata, dentibus valde remotis.

*Fem.* Capite supra deplanato, ruguloso, tuberculo parvo acuto, clypeo minus emarginato; prothorace antice parum impresso, transverse strigato, postice lævigato.

Long. 32 à 38 mill., larg. 15 à 18 mill.

Noir-brunâtre brillant, dessous plus clair.

*Mâle.* Tête armée d'une corne arquée dirigée en arrière, un peu dilatée au delà du milieu en dedans, faiblement ponctuée à la base en avant; de chaque côté de cette base part une impression légère faiblement ridée se joignant à celle du canthus oculaire; chaperon profondément échancré à côtés subparallèles. Prothorax fortement rétréci en avant, ses côtés sinués antérieurement, dilatés vers leur milieu; bord antérieur échancré, trisinué avec un rebord aplati et lisse qui se continue sur les côtés et en arrière, où il est plus étroit et relevé; angles antérieurs aigus et saillants; bord postérieur largement lobé dans son milieu, ses angles obtus et arrondis; de chaque côté se trouve une impression longitudinale, large, peu profonde, rugueuse, partant de l'angle antérieur et prolongée jusqu'au quart postérieur, séparée vers son milieu du bord latéral, par

un intervalle lisse relevé en carène; le milieu est largement excavé; la partie postérieure fortement gibbeuse, relevée en carène dirigée en avant, borde cette excavation; cette carène est bidentée, ses dents très-écartées; elle descend sur les côtés en s'affaiblissant, et l'excavation qui n'est plus qu'un méplat en avant, est entièrement imponctuée et lisse. Ecusson arrondi, ponctué au milieu. Elytres un peu plus larges que le prothorax, arrondies sur les côtés qui sont faiblement rebordés, conjointement arrondies à l'extrémité, fortement rugueuses, irrégulièrement ridées; de l'angle huméral part un bourrelet étroit d'abord, qui s'affaiblit en s'élargissant vers l'extrémité où il se termine en un tubercule large et obtus, à peu près à égale distance de la suture et du bord extérieur; sa ponctuation est forte, un peu écartée et subsériale; elles ont chacune quatre sillons longitudinaux diminuant successivement en longueur, le plus externe étant le plus court; les bords de la suture sont lisses, abaissés en dedans de façon à former une gouttière un peu élargie dans son milieu et plus étroite en arrière. Dessous du corps ayant des poils épars d'un roux foncé. Métasternum fortement ponctué extérieurement, lisse au milieu; ses épimères distinctement carénées longitudinalement, ont leur moitié externe finement rugueuse, l'interne lisse n'ayant que des points écartés. Abdomen lisse, ayant sur chaque segment une rangée de gros points largement interrompue au milieu. Pygidium visiblement ponctué sur les côtés seulement, terminé par un faisceau de longs poils d'un roux ardent. Cuisses rouge foncé; tibias bruns; tarsi noirs, les quatre premiers articles des intermédiaires et des postérieurs fortement villeux à l'extrémité.

*Fem.* Tête ruguleuse portant un petit tubercule saillant; chaperon peu profondément échancré. Prothorax régulièrement arrondi sur les côtés, son rebord antérieur moins large et ses angles correspondants moins saillants que chez le mâle, son bord postérieur faiblement lobé, médiocrement convexe, sa dépression antérieure peu étendue; il est finement ridé sur sa moitié antérieure, lisse sur la postérieure.

Cette espèce est voisine de *O. Nestor*, Burm. de Java, dont elle diffère par le chaperon du mâle plus profondément échancré, à côtés

plus parallèles, la carène du prothorax à dents plus écartées, les épimères du métasternum carénées, et surtout les élytres plus fortement rugueuses, à bourrelet plus ponctué et entièrement d'un noir brunâtre.

Nous dédions ce bel insecte à M. le docteur Vinson, auquel la Faune de l'île est redevable de découvertes et d'observations d'un grand intérêt.

LACON MAILLARDI, Deyr., pl. xx, fig. 2.

Latus, rufo-brunneus, nitidus, punctulatus, pilis squamiformibus fulvo-cinereis vestitus; prothorace longitudinis latiore, antrorsum modice angustato, depresso, quadriimpresso, medio sparsim sed lateribus dense punctulato, angulis posticis subreflexis, extrorsum breviter carinatis; elytris basi quam basim thoracem vix latioribus, medio dilatatis, apice attenuatis, punctato-striatis, interstitiis valde punctulatis; antennis pedibusque rufescentibus.

Long. 17, larg. 6 1/2 millim.

Large, dilaté vers le milieu des élytres, d'un brun rougeâtre luisant au travers des poils squamiformes dont il est revêtu. Dessus de la tête légèrement concave, recouvert d'une ponctuation fine et serrée; yeux grands; antennes et palpes roussâtres. Prothorax plus large que long, subparallèle, brusquement rétréci en avant, son bord antérieur largement échancré, ses angles correspondants assez sail-lants, le fond de cette échancrure à peu près droit; il a quatre impressions dont deux petites vers le quart antérieur, à peu près à égale distance de ce bord et des côtés, fortement squameuses, ce qui leur donne l'apparence de deux petites taches fauves; les deux autres plus grandes et plus écartées, obliques et dirigées vers les angles postérieurs; ceux-ci sont faiblement aigus, dirigés en arrière, un peu en dehors et légèrement infléchis, leurs bords sont relevés, ce qui les fait paraître fovéolés; la carène qui longe subparallèlement leur bord externe, dépasse à peine le quart de la longueur du prothorax. Ecusson pentagonal, recouvert de poils soyeux et serrés. Elytres à peine plus larges que le prothorax à la base, dilatées au milieu, atténuées en arrière, assez convexes, ponctuées-striées, les points beaucoup

plus gros en arrière; les intervalles plus fortement relevés en avant, recouverts d'une ponctuation fine et serrée. Abdomen densément squameux, les angles postérieurs des quatre premiers segments recouverts d'une petite touffe de poils courts, serrés, blanchâtres, faisant tache. Pattes roussâtres.

Cette espèce, une des grandes du genre, se place près du *L. Latus* Cand., avec lequel elle ne saurait être confondue. Nous la dédions à M. Maillard, le consciencieux auteur de ce livre.

CRATOPUS SEPTENVITTATUS (Chev.), pl. xx, fig. 3.

Elongato ovatus, nigro nitidus, squamulis ochraceo-ferrugineis, partim dense vestitus; capite rostroque (médiocre) nigris, nitidis, sparse punctatis; prothorace parvo apice truncato, basi leviter bisinuato valde tuberculato, tuberculis depressis; elytris oblongo ovatis, apice conjunctim acuminatis, singulatim lineis tribus suturaque valde nigro tuberculatis, ante apicem abbreviatis, sparse cinereo-squamosis; femoribus anticis incrassatis, versus apicem valde acute dentatis.

Long. 16, larg. 7 mill.

Ovale oblong, d'un noir brillant, en partie recouvert d'écailles d'un jaune ochracé passant au ferrugineux sur les côtés. Tête petite, entièrement dénudée, d'un noir très-brillant, à peine ponctuée; entre les yeux une impression punctiforme limite le canal rostral, lequel est faiblement indiqué. Rostre court, à ponctuation plus sensible que celle de la tête. Antennes allongées, très-grêles; scape dépassant sensiblement les yeux en arrière. Prothorax petit, de moitié environ plus large que long, fortement rétréci en avant, largement arrondi sur les côtés, bisiné à la base avec ses angles postérieurs à peu près droits; recouvert de tubercules gros, déprimés et luisants, et dans les intervalles de poils squamiformes plus serrés à la base et sur les côtés, blanchâtres en dessus, passant au ferrugineux latéralement. Elytres convexes, plus larges à la base que le prothorax, largement arrondies aux épaules, en arrière desquelles elles sont faiblement sinuées, un peu élargies vers leur tiers postérieur, rétrécies ensuite en formant une légère sinuosité un peu avant l'extrémité, où

elles sont conjointement acuminées. Leur bord inférieur est sensiblement relevé en arrière lorsqu'on regarde l'insecte de profil; et de chaque côté, sur la partie infléchie, existe une forte dépression à la hauteur de la jambe postérieure, dont elle semble destinée à faciliter le mouvement (1). Elles sont recouvertes d'écaillés abondantes d'un jaune ochracé en dessus, couleur de terre de Sienne sur les côtés, à l'exception de trois lignes longitudinales élevées sur chacune, la suture et les épaules, qui sont fortement tuberculeuses, et n'ont que des poils squammiformes, épars, plus serrés vers l'extrémité, d'un cendré jaunâtre; ces lignes sont confluentes vers la base, les deuxième et troisième réunies en arrière des épaules, toutes atténuées vers l'extrémité, et de longueur inégale; une autre plus courte, plus écaillée et moins distincte part des épaules en dehors des précédentes; les intervalles ont chacun, vers l'extrémité, un rang de petits tubercules brillants très-écartés; les stries sont peu distinctes sur le dos où elles sont représentées par deux rangées de petits points enfoncés et distants entre chaque ligne élevée; elles sont plus profondes et plus apparentes sur les côtés où les intervalles sont plus relevés et ont chacun aussi un rang de petits tubercules, plus marqués sur le plus externe, ce qui fait paraître les élytres légèrement crénelées sur les côtés. Metasternum un peu tuberculeux en dehors, lisse dans le milieu; ses côtés ainsi que ceux de l'abdomen recouverts de poils squamiformes, d'un jaune ochracé. Cuisses très-légèrement tuberculeuses en dessus avec quelques poils rares, les antérieures fortement renflées, armées en dessous, vers l'extrémité, d'une forte dent; tibias rugosules, hispides, les antérieurs arqués vers l'extrémité seulement.

Cette belle espèce, par l'ensemble de ses caractères, est voisine du *C. Marmoreus* Sch. avec lequel nous pensons qu'elle devra former une coupe distincte. Nous lui avons conservé le nom qu'elle porte dans la collection du Museum et dans celle de M. Chevrolat, à l'obligeance duquel nous en devons la communication.

CRATOPUS SANDI (Deyr.), pl. xx, fig. 4.

Elongato ovatus niger, squamulis micantibus viridi-ochraceis

(1) Quelque chose d'analogue existe chez plusieurs espèces entre autres le *C. Marmoreus*.

tectus, antennis pedibusque ferrugineis; oculis oblongis modice prominulis; prothorace antice constricto basi truncato, angulis posticis subacutis, supra nigro granulato; elytris subdepressis, medioeriter punctato striatis, interstitiis nigro granulatis, anterieus transversim rugosis, margine apicali obsolete crenulatis, apice ipso conjunctim subacuminatis; femoribus anticis incrassatis, subtus valde acute dentatis.

Long. 9  $\frac{1}{2}$ , larg. 4 mill.

Ovale-oblong, noir, couvert d'écailles abondantes et serrées d'un vert ochracé brillant, laissant voir de petits tubercules noirs, luisants, irrégulièrement disposés; pattes et antennes d'un brun ferrugineux. Tête un peu allongée, assez épaisse, ponctuée et finement canaliculée avec une impression punctiforme entre les yeux, parsemée d'écailles métalliques verdâtres. Rostre un peu plus court, légèrement déprimé en dessus, faiblement canaliculé, parsemé d'écailles métalliques plus dorées que celles de la tête. Antennes un peu épaisses; scape ne dépassant pas les yeux en arrière. Prothorax d'un tiers environ plus large que long, fortement rétréci en avant, faiblement arrondi sur les côtés, tronqué à la base avec ses angles postérieurs un peu aigus; tuberculeux, les intervalles étant largement remplis d'écailles métalliques d'un vert un peu ochracé. Elytres un peu plus larges que le prothorax à la base, déprimées en dessus, largement arrondies aux épaules qui sont légèrement saillantes; rétrécies graduellement en ligne courbe à partir du tiers antérieur jusqu'à l'extrémité, où elles sont conjointement et faiblement acuminées, en formant vers le cinquième de leur longueur un léger sinus, leur marge apicale à peine crénelée est garnie de poils courts; elles sont entièrement recouvertes d'écailles et de petits tubercules lisses, ceux-ci forment sur la partie antérieure des rides transversales; stries fines à peine ponctuées, se détachant en petits traits noirs très-déliés sur le fond écailleux; des écailles plus claires forment de chaque côté une bande marginale d'un beau vert argentin; les stries sur la portion infléchie sont irrégulières, plus profondes, et leur ponctuation beaucoup plus forte. Abdomen revêtu d'écailles piliformes, moins serrées vers le milieu des segments, laissant voir une ponctuation

assez fine; ces écailles deviennent de véritables poils vers l'extrémité du dernier segment. Pattes un peu villeuses avec une tache brunâtre sur le milieu des cuisses antérieures; celles-ci très-épaisses, non claviformes, ont une dent forte et aiguë en dessous très-près de l'extrémité; tibias antérieurs faiblement arqués.

Cette charmante espèce est bien distincte du *C. roralis* Fab., avec lequel nous n'avons pu la comparer, par cette phrase de la diagnose de Schœnherr : *Margine apicali crenulatis, apice ipso singulatim valde acutis, leviter mucronatis*, caractère que la figure d'Olivier fait assez bien ressortir. Nous la dédions à M. Maurice Sand, qui cultive avec bonheur l'étude des sciences naturelles, particulièrement l'entomologie.

#### CRATOPUS FRAPPIERI, Deyr.

Elongato-ovatus, niger, squamulis piliformibus læte viridi-cupreis tectus; antennis pedibusque ferrugineis; prothorace antice constricto, basi truncato, angulis posticis subrectis, supra obsolete granulato; elytris subtiliter punctato striatis, interstitiis irregulariter nigro granulatis, margine apicali modice crenulatis, apice ipso conjunctim acutis, breviter mucronatis; femoribus anticis mediocriter incrassatis, dentatis.

Long. 9, larg. 3 1/2 mill.

Ovale oblong, noir, recouvert d'écailles abondantes, piliformes, d'un vert cuivreux brillant chez les uns, passant au rougeâtre chez les autres, sous lesquelles apparaissent de petits tubercules noirs, luisants; pattes et antennes ferrugineuses. Tête un peu allongée, assez fortement ponctuée. Rostre un peu plus court que celle-ci, faiblement canaliculé et ridé longitudinalement en dessus, écailleux ainsi que la tête. Antennes un peu longues; scape dépassant sensiblement les yeux en arrière; ceux-ci en ovale assez allongé, peu saillants. Prothorax transverse, d'un tiers environ plus large que long, fortement rétréci en avant, à peine arrondi sur les côtés qui sont subparallèles dans leur tiers postérieur, avec les angles correspondants à peu près droits; faiblement tuberculeux, recouvert d'écailles piliformes, obliquement dirigées en dehors et en arrière.



Elytres environ d'un tiers plus larges que le prothorax, légèrement convexes, arrondies aux épaules qui sont peu saillantes, rétrécies en arrière un peu au delà du milieu, non sinuées vers l'extrémité, où elles sont conjointement acuminées en pointe brève et mousse; marge apicale visiblement crénelée et garnie de quelques poils; elles sont recouvertes d'écailles d'autant plus allongées et piliformes qu'elles s'éloignent davantage de la base et de la suture; stries assez fines, peu visibles, à ponctuation écartée; leurs intervalles peu convexes ont d'assez larges tubercules formant en avant des rides transversales plus ou moins dissimulées par les écailles. Metasternum et abdomen recouverts sur les côtés d'écailles serrées, piliformes, peu brillantes, plus espacées vers le milieu. Pattes parsemées de poils blanchâtres et de quelques écailles; cuisses antérieures épaisses, armées en dessous d'une dent peu prolongée quoique assez large; tibias correspondants faiblement arqués.

Cette espèce semble se rapprocher du *C. ditissimus* Sch. qui nous est inconnu; elle ressemble beaucoup aussi au *C. Sandi* avec lequel cependant elle ne peut être confondue. Nous la dédions à M. Frappier, botaniste et zoologiste à l'île Bourbon, qui a aidé M. Maillard dans ses recherches.

#### CRATOPUS SCAPULARIS (Chev.).

Elongatus, nigro-subaeneus, pube depressa cinereo-albida adspersus, antennis piceis; rostro brevi supra leviter impresso; prothorace leviter transverso lateribus *mas* modice, *fem.* sensim rotundato, basi subsinuato, tuberculato, utrinque albido lineato; scutello albido squamoso; elytris striato punctatis, transversim sed obsolete rugosis, apice crenulatis, *mas* sensim, *fem.* modice sinuatis, conjunctim acuminatis, subacutis, humeris maculisque plurimis confluentibus cinereo-albidis; femoribus anticis valde incrassatis, subtus versus apicem dente valido acuto armatis; femoribus posticis albido annulatis.

Long. 8—8  $\frac{1}{2}$  larg. 3—3  $\frac{1}{4}$  mill.

Allongé, noir, légèrement bronzé, recouvert d'une pubescence blanchâtre, antennes brun de poix. Tête forte, impressionnée entre les

yeux, recouverte de points enfoncés confluent. Rostre déprimé en dessus, ponctué comme la tête. Antennes un peu allongées; scape dépassant un peu les yeux en arrière. Prothorax faiblement transverse, rétréci en avant, *mâle* peu, *fem.* assez fortement arrondi sur les côtés, à peine sinué à la base, ses angles postérieurs, *mâle* droits, *fem.* obtus; tuberculeux, ayant de chaque côté une ligne écailleuse d'un cendré blanchâtre un peu argenté. Ecusson arrondi, recouvert d'écailles blanc-argenté. Elytres, *mâle* d'un quart environ, *fem.* d'un tiers plus large que le corselet, assez convexes, arrondies aux épaules, crénelées vers l'extrémité où elles sont fortement sinuées, infléchies et conjointement acuminées en dent mousse, caractère beaucoup moins apparent chez la femelle; stries assez fortement ponctuées, à intervalles peu convexes et faiblement rugueux transversalement; sur chaque épaule existe une tache formée de poils écailleux d'un cendré blanchâtre à reflets argentés, et sur le disque plusieurs taches semblables, irrégulières, plus ou moins confluentes. Abdomen brillant, dénudé et peu ponctué dans le milieu des deux premiers segments, ruguleux et finement ridé transversalement sur les autres parties; dernier segment *mâle* arrondi à l'extrémité, *fem.* obconique. Cuisses antérieures renflées, armées en dessous, vers l'extrémité, d'une dent très-forte et aiguë, débordant le tibia lorsqu'il est replié; celui-ci un peu arqué; cuisses postérieures avec un anneau d'écailles blanchâtres, des vestiges d'anneaux existent sur les intermédiaires.

Cette espèce, dont M. Chevrolat nous a communiqué un exemplaire femelle sous le nom que nous lui avons conservé, appartient à la division du *C. Leucopheatus*.

#### CRATOPUS MORELI, Deyr.

Elongatus brunneo-æneus, pube depressa cinerea adpersus; rostro brevi, supra deplanato; prothorace leviter transverso, lateribus rotunde ampliato, antice constricto, basi truncato, angulis posticis obtusis, tuberculato, utrinque cinereo subblinneo; scutello rotundato subargentato; elytris striatopunctatis, interstitiis planis, vix granulatis, apice subsinuatis, conjunctim acuminatis, valde deflexis, cinereo-submarmoratis; femoribus anticis valde incrassatis, subtus valde dentatis; femoribus posticis argenteo annulatis.

Long. 10 1/2; larg. 3 3/4 millim.

Allongé, brun légèrement bronzé, recouvert d'une pubescence courte, cendrée, formant des taches plus claires peu apparentes. Tête épaisse, recouverte d'une ponctuation serrée et confluyente, avec une impression punctiforme entre les yeux. Rostre court, aplati en dessus et ponctué comme la tête, parsemé de poils fauves dirigés en avant. Antennes brunes à peine plus claires à la base du scape et des premiers articles du funicule; le premier dépassant à peine les yeux en arrière. Prothorax peu transverse, rétréci en avant, largement arrondi sur les côtés, tronqué à la base, ses angles postérieurs obtus; il est finement granuleux, et a de chaque côté deux lignes cendrées peu distinctes. Ecusson arrondi recouvert d'écailles blanchâtre-argenté. Elytres d'un quart environ plus larges que le prothorax, légèrement convexes, arrondies aux épaules, subsinueuses vers l'extrémité, conjointement acuminées et terminées par une dent mousse très-infléchie; stries peu profondes, ponctuées, leurs intervalles à peine relevés sont finement et peu visiblement granuleux. Abdomen légèrement pubescent, très-finement ridé transversalement. Cuisses antérieures robustes très-fortement dentées en dessous; les postérieures ont un anneau d'écailles piliformes à reflets argentins; un anneau semblable, mais moins distinct, existe aussi sur les intermédiaires.

M. Maillard n'a pris qu'un seul exemplaire de cette curieuse espèce, qui nous paraît être femelle; elle appartient au même groupe que la précédente et se rapproche beaucoup aussi de l'*Alboscutellatus*. Nous la dédions à M. Morel, administrateur du Muséum de Saint-Denis, île Bourbon.

CRATOPUS PARVUS, Deyr.

Elongatus, fusco-æneus, pube depressa ænescente vestitus; prothorace transverso, ruguloso punctato, apice constricto, basi subsinuato, lateribus leviter rotundato, linea media denudata; elytris striato punctatis, interstitiis subplanis antice transverse rugulosis, apice crenulatis, conjunctim acuminatis, humeris et maculis plurimis irregularis aureo-squamosis; femoribus anticis valde incrassatis, subtus versus apicem acute dentatis; femoribus posticis squamulo-annulatis.

Long. 6—6 1/2; larg. 2 1/4—2 1/2 millim.

Allongé, brun-bronzé, recouvert d'une pubescence à reflets métalliques; base des antennes ferrugineuse. Tête assez grosse, un peu oblongue, recouverte de points confluent. Rostre court, déprimé, rugueux et légèrement tricaréné en dessus. Yeux grands. Antennes à scape dépassant faiblement ces derniers en arrière. Prothorax transverse, rétréci en avant, légèrement arrondi sur les côtés, faiblement sinué à la base, ses angles postérieurs à peu près droits; ponctué-rugueux, pubescent avec une ligne longitudinale dénudée dans son milieu. Écusson arrondi recouvert d'écailles dorées. Elytres d'un tiers au moins plus larges que le prothorax, légèrement convexes, très-largement arrondies aux épaules, sensiblement sinuées vers l'extrémité et conjointement acuminées, leur marge apicale sensiblement crénelée; stries ponctuées, à intervalles peu convexes, transversalement ridés antérieurement; outre les poils bronzés qui les recouvrent, elles ont une tache vers les épaules et plusieurs autres de grandeur et de position variable, formées d'écailles dorées ou verdâtres; ces taches manquent quelquefois presque complètement. Parties inférieures d'un brun foncé; abdomen presque dénudé dans le milieu de sa base, très-luisant, ponctué et ridé transversalement. Cuisses antérieures épaisses fortement dentées vers leur extrémité en dessous, les postérieures et les intermédiaires avec un anneau d'écailles brillantes; tibias antérieurs faiblement arqués.

C'est, avec le *C. Nanus*, la plus petite espèce du genre.

#### CRATOPUS HERBACEUS (Chev.).

Oblongo-ovatus niger, squamulis piliformibus læte viridi-argenteis tectus, antennis obscure ferrugineis; oculis valde prominulis, breviter ovatis; prothorace tuberculato, antice leviter constricto, lateribus rotundato, basi subsinuato, angulis posticis subrectis; elytris evidentè striatopunctatis, interstitiis tuberculatis antice vix transversim rugulosis, apice singulatim obtuse acuminatis, femoribus anticis incrassatis, subtus breviter dentatis, tibiis rectis intus crenulatis.

Long. 10 1/2; larg. 3 1/2 mill.

Ovale oblong, noir, recouvert d'écailles piliformes abondantes,

d'un vert argenté brillant; antennes d'un ferrugineux obscur, un peu plus claires à la base. Tête courte, déprimée en dessus, ponctuée et ruguleuse, parsemée d'écailles plus abondantes sur les côtés et en dessous. Rostre presque carré, plan en dessus, rugueux et ridé longitudinalement, peu visiblement canaliculé, écailleux comme la tête. Yeux saillants, en ovale très-court. Antennes faiblement allongées; scape dépassant à peine les yeux en arrière. Prothorax tuberculeux, d'un quart environ plus large que long, peu rétréci en avant, très-faiblement sinué à la base, arrondi sur les côtés, ses angles postérieurs à peu près droits; recouvert d'écailles piliformes entre les tubercules. Elytres d'un cinquième plus larges que le prothorax, légèrement convexes, assez fortement déclives en arrière, leurs épaules un peu saillantes; faiblement arrondies sur les côtés, subparallèles et brusquement rétrécies à partir du quart postérieur, en formant un léger sinus; très-obtusément acuminées chacune à l'extrémité; stries bien marquées par un rang de gros points enfoncés; des tubercules irréguliers et des rides transversales en avant se laissent apercevoir à travers les écailles, et parmi celles-ci existent quelques poils courts, blanchâtres, plus visibles en arrière. Parties inférieures assez uniformément recouvertes d'écailles à peu près semblables à celles du dessus, un peu plus lâches dans le milieu et sous lesquelles on distingue des rides et des points. Pattes recouvertes d'écailles piliformes assez abondantes et de poils soyeux qui deviennent très-rapprochés sur les tibias et les tarse. Cuisses antérieures épaisses, armées en dessous d'une petite dent; tibias droits, les antérieurs recourbés en dedans vers l'extrémité, leur côté interne visiblement crénelé.

Cette espèce forme avec le *C. Lepidopterus* qui suit une division bien tranchée, peut-être un genre distinct, caractérisé surtout par des yeux plus brièvement ovales et beaucoup plus saillants, et la plus grande déclivité des élytres. Nous proposons de le nommer *Cratopomorphus*. Nous avons conservé à celle-ci le nom qu'elle porte dans la collection de M. Chevrolat.

CRATOPUS LEPIDOPTERUS, Deyr.

Oblongo-ovatus, piceus, squamulis piliformibus pulverulentis

læte cupreis tectus; antennis obscure ferrugineis; oculis valde prominulis breviter ovatis; prothorace modice tuberculato, antice leviter constricto, lateribus rotundato, basi subsinuato, angulis postiticiis obtusis; elytris evidenter striatopunctatis, interstitiis vix tuberculatis, apice singulatim obtuse acuminatis; femoribus anticis incrassatis, subtus breviter dentatis; tibiis rectis, anticis intus crenulatis.

Long. 10; larg. 4 mill.

Ovale oblong, brun de poix, recouvert d'écailles piliformes abondantes, cuivreuses et pulvérulentes variant du rougeâtre au cendré; antennes d'un ferrugineux obscur. Tête courte, déprimée en dessus, ponctuée et ruguleuse. Rostre presque carré, plan en dessus, rugueux, peu visiblement canaliculé, entièrement recouvert d'écailles, ainsi que la tête. Yeux saillants, en ovale très-court. Antennes peu allongées; scape dépassant à peine les yeux en arrière. Prothorax à peine plus large que long, rétréci en avant, arrondi sur les côtés; sa plus grande largeur après le milieu, faiblement sinué à la base, ses angles postérieurs un peu obtus; on aperçoit à peine au travers des écailles les petits tubercules lisses et serrés dont il est recouvert. Elytres d'un quart environ plus larges que le prothorax, légèrement convexes, assez fortement déclives en arrière, leurs épaulures un peu saillantes; faiblement arrondies sur les côtés, subparallèles et brusquement rétrécies à partir du quart postérieur, en formant un léger sinus, obtusément acuminées chacune à l'extrémité; stries peu profondes, assez fortement ponctuées, leurs intervalles à peine relevés et faiblement tuberculeux; elles sont uniformément recouvertes d'écailles piliformes dorées, plus ou moins rougeâtres, pulvérulentes et parsemées de taches nébuleuses un peu plus claires, peu distinctes. Parties inférieures recouvertes de poils courts, subsquamiformes, peu brillants, surtout sur l'abdomen, où ils sont moins serrés; ceux des jambes comme ces derniers. Cuisses antérieures épaisses, armées en dessous d'une dent peu saillante; tibias droits, les antérieurs recourbés en dedans vers l'extrémité, leur côté interne un peu crénelé.

---

## CRATOPOPSIS, Deyr.

## Character generis.

Antennæ elongatæ, tenues; scapus angustatus, parum clavatus (pl. xx, fig. 5), oculos valde superans; articulis duobus basalibus funiculi longius oculis, gracilioribus, 3-5 paulo angustatis, reliquis subobconicis; elava ovata. Caput obeonicum, supra modice convexum. Rostrum crassiusculum, lineare, supra subplanum, in medio canaliculatum. Oculi subovati, parum prominuli. Thorax basi apicique truncatus, antèrius angustior, postice subrectangularis. Elytra ovata, lateraliter subcarinata, basi junctim paulo emarginata; humeri antrorsum prominuli, subacute angulati. Pedes robusti; femora antica incrassata, dentata; tibiis anticis subrectis, apice reflexis intus modice serratis.

*Obs.* Corpus oblongo-ovatum; apterum.

L'examen que j'ai été conduit à faire de la plupart des espèces du genre *Cratopus*, décrites par Schœnherr, m'a convaincu qu'il renfermait des éléments dissemblables, auxquels les caractères assignés par l'auteur ne convenaient que très-imparfaitement dans un grand nombre de cas, et qu'il y aurait lieu de le subdiviser, travail qui ne pourra être tenté fructueusement que par le monographe qui fera une révision complète du genre en y introduisant les nombreuses espèces nouvelles de Maurice, des Sechelles, de Madagascar, etc., que renferment les collections. J'ai dû cependant, dès à présent, en distraire les deux espèces qui vont suivre, ayant pour caractère commun leur scape dépassant de beaucoup les yeux en arrière; encore ces derniers sont-ils de proportions assez différentes dans les deux espèces; et d'être aptères l'une et l'autre, quoique ayant les épaules différemment conformées.

## CRATOPOPSIS BISTIGMA, Deyr.

Oblongo-ovatus, obscurus, pube depressa vestitus; antennis valde elongatis ferrugineis; oculis mediocribus, prominulis, breviter ovatis; rostro subangustato, rugoso, leviter canaliculato; prothorace vix transverso, tuberculato, antice constricto, lateribus rotundato,

basi subsinuato, angulis posticis subrectis; elytris ovatis, convexis, antice prothoracis basi vix latioribus, versus apicem sinuatis, conjunctim acuminatis, humeris antrorsum angulatis, striis remote tuberculatis, interstiis convexis, tuberculatis, singula macula parva, albida, ante medium posita; pedibus tuberculatis velutinis; tibiis anticis subrectis, apice reflexis.

Longueur 10 1/2, largeur 4 1/4 mill.

Ovale-oblong, obscur, recouvert de poils écailleux bruns. Tête légèrement convexe, granuleuse. Rostre un peu allongé, faiblement convexe, obsolètement canaliculé, rugueux. Antennes longues, grêles, ferrugineuses, leur scape dépassant beaucoup les yeux en arrière, articles 3<sup>e</sup> et 4<sup>e</sup> du funicule oblongs, 5<sup>e</sup> pyriforme, 6<sup>e</sup> et 7<sup>e</sup> coniques (pl. xx, fig. 5), massue peu allongée. Prothorax faiblement transverse, rétréci en avant, arrondi sur les côtés, faiblement sinué à la base, ses angles postérieurs à peu près droits chez le mâle, un peu obtus chez la femelle, où la base est plus étroite; entièrement tuberculeux, avec des poils subécailleux dans les intervalles. Elytres ovales, convexes, arrondies sur les côtés, conjointement atténuées en arrière, mais un peu plus fortement chez la femelle, où elles sont aussi très-sensiblement carénées latéralement, tandis qu'elles le sont à peine dans l'autre sexe; les épaules un peu projetées en avant, sont totalement effacées sur les côtés; stries assez profondes, ayant des fossettes oblongues, plus larges et mieux marquées dans les plus externes, séparées entre elles par un petit tubercule brillant; leurs intervalles assez convexes sont garnis de tubercules semblables irrégulièrement disposés; le neuvième de ces intervalles, à partir de la suture, forme la carène latérale; elles sont recouvertes de poils écailleux bruns, marbrés de cendré, et sur le 6<sup>e</sup> intervalle, en dessous de son point de jonction en avant avec les 5<sup>e</sup> et 7<sup>e</sup>, d'une petite tache écailleuse blanchâtre. Abdomen noir brillant, granuleux, avec des poils épars plus serrés latéralement et sur le dernier segment; celui-ci largement arrondi *mâle*, conique *fem.* Pattes visiblement tuberculeuses et recouvertes de poils fauves à reflets légèrement soyeux, plus abondants vers l'extrémité des tibias; cuisses antérieures épaisses *mâle*, plus faiblement *fem.*,



chez laquelle la dent est aussi moins forte ; tibias antérieurs un peu crénelés en dedans vers leur moitié antérieure.

M. Chevrolat possède un mâle de cette espèce, une femelle existe dans notre collection.

*CRATOPOPSIS NITIDIFRONS* (Chev.).

Oblongo-ovatus, piceo-nitidus, cervino squamosus ; antennis, tibiis tarsisque ferrugineis ; capite rostroque supra planis, lævigatis, leviter canaliculatis ; antennis valde elongatis ; oculis magnis, vix prominulis, breviter ovatis ; prothorace modice transverso lateribus rotundato, versus basim subcoarctato, angulis posticis obtusis, profunde et confertim punctato, nitido, lateribus dense ochraceis ; scutello rotundato, albido squamoso, elytris regulariter ovatis, sub-depressis, humeris antrorsum vix angulatis, lateribus sat rotundatis, apice singulatim subacuminatis, punctis majoris pupillatis seriatim positis, interstitiis subplanis squamosis cervinis silaceo marmoratis vestitis, pilis cervinis sparsis ; pedibus lævibus pube cinereo ; femoribus ad apicem albido fasciatis, anticis leviter clavatis, subtus breviter acute dentatis.

Longueur 10, largeur 4 mill.

Ovale-oblong, d'un noir de poix luisant, écailleux sur les côtés du thorax et les elytres. Tête assez grande. Rostre court ; l'un et l'autre un peu déprimés en dessus, légèrement canaliculés, à peine ponctués et très-brillants. Antennes allongées, grêles, ferrugineuses, leur scape dépassant beaucoup les yeux en arrière ; article 3<sup>e</sup> du funicule oblong, 4<sup>e</sup>-7<sup>e</sup> subégaux en longueur ; 6<sup>e</sup> et 7<sup>e</sup> coniques. Prothorax peu transverse, plus faiblement rétréci en avant que dans la plupart des *Cratopus* ; arrondi sur les côtés, un peu rétréci à la base, ses angles postérieurs obtus ; il est profondément ponctué, brillant dans son milieu, recouvert sur les côtés d'écailles piliformes d'un fauve ochracé. Elytres régulièrement ovales, un peu déprimées ; leurs angles huméraux, un peu saillants, sont légèrement arrondis sur les côtés ; elles sont subacuminées séparément à l'extrémité ; stries formées de gros points enfoncés, pupillés, avec les intervalles à peine relevés, le neuvième formant la carène latérale en arrière, et le dixième la formant en avant ; cette carène assez apparente chez la

femelle, est presque nulle chez le mâle ; elles sont recouvertes d'écaillés fauves formant une marbrure ochracée et blanchâtre, avec des poils épars entre les stries. Abdomen luisant, finement ridé transversalement, écailleux sur les côtés, dernier segment arrondi *mâle*, obconique *femelle*. Cuisses lisses, parsemées de poils cendrés, ayant vers l'extrémité une large fascie de poils écailleux, blanchâtres ; les antérieures renflées et épineuses, plus fortement chez le mâle. Tibias parsemés de poils fauves plus abondants vers l'extrémité ; les antérieurs un peu crénelés en dedans, vers leur moitié antérieure.

C'est de M. Chevrolat que j'ai eu communication du mâle de cette espèce, dont je ne possédais que la femelle.

---

### ANISOGASTER Deyr.

*Heterogaster* (Dej.).

Character generis.

*Caput* sat breve subrotundatum. *Antennæ* elongatæ corpus superantes, 11-articulatæ, art. 1<sup>o</sup> clavato, 2<sup>o</sup> subtransverso, 3<sup>o</sup> et 4<sup>o</sup> subæqualibus, 5<sup>o</sup>-7<sup>o</sup> longioribus, gracilioribus, depressis, cæteris gradatim decrescentibus, ultimo apice obtuso. *Oculi* magni prominuli, intus valde lunulati. *Mandibulæ* integræ acutæ. *Palpi* apice dilatati, truncati, maxillares majoribus. *Prothorax* subcylindricus, nodulosus lateraliter tuberculatus, supra paulo convexus. *Scutellum* obovatum. *Elytra* elongata, subparallela, paulo depressa, apice subacuminata. *Abdomen* maris obconicum segmentibus quinque, ultimum integrum, feminae subparallelum segmentis duobus primis perspicuis, 1<sup>o</sup> magno, 2<sup>o</sup> emarginato, apice valde pilosum cæteros tegente. *Pedes* sat robusti, paulo elongati ; *coxæ anticae* rotundatæ ; *acetabula antica* integra, rotundata ; *femora* clavata depressa, postica elongata, elytris maris extremitatem superantibus feminae non attingentibus ; *tibiæ posticae* æque elongatæ ; *tarsorum* articulus primus elongatus.

M. Thomson (*Essai d'une Classification des Cerambycides*, page 235), après avoir donné les caractères du genre *Corethro-gaster*, dit : les *C. Flavus*, *C. Brunneus* et *C? Ruber*, Thoms., doivent en être exclus, mais il n'indique pas où il faut les placer.

J'ai pu examiner les deux sexes du *C. Brunneus*; il constitue un genre manifestement voisin des *Anisogaster* dont il diffère principalement par des cavités cotyloïdes antérieures notablement angulées en dehors, des palpes plus grêles et des yeux plus petits; mais l'abdomen des femelles est construit à peu près de la même façon. Ce caractère si remarquable que M. Mulsant a parfaitement indiqué pour sa branche des *Obriaires*, devra servir à former un groupe naturel avec les genres exotiques chez lesquels il se retrouve.

ANISOGASTER FLAVICANS (Dej. Cat.) *Callidium pilicorne*? Oliv.

Subparallelus, ferrugineo-testaceus, indumento sericeo vestitus: capite læviusculo, ante oculos transversim strigato, inter antennas canaliculato; mandibulis apice nigris; antennis sericeis impunctatis; prothorace antice posticeque constricto, supra irregulariter tricotato, lateraliter tuberculato, subacuto, interstitiis tenuiter reticulatis; elytris subparallelis, ad apicem modice acuminatis, profunde irregulariter punctatis, apice lævigatis; corpore subtus subtilissime punctulato; pedibus parum pilosis; femoribus leviter clavatis.

Long. 12-15, larg. 2  $17^2$  3  $17^4$  mill.

Allongé, d'un testacé ferrugineux, parfois un peu brunâtre, plus clair sur les élytres, recouvert d'un duvet soyeux très-fin. Tête lisse marquée sur le front d'un sillon transverse assez profond et d'un autre longitudinal entre les antennes, aboutissant jusqu'au premier; extrémité des mandibules noire; yeux noirs, très-grands. Prothorax aussi long que sa plus grande largeur, un peu plus étroit en avant qu'en arrière, dilaté sur les côtés en un tubercule assez saillant; dessus ayant trois côtes élevées, l'une médiane, longitudinale, étroite et peu saillante, les deux autres latérales, recourbées en dedans et un peu dilatées à l'extrémité; les intervalles entre ces côtes sont finement réticulés; un sillon transverse assez large le contourne presque entièrement vers le quart antérieur, un autre plus étroit règne près du bord postérieur qui est faiblement sinué. Elytres subparallèles, assez allongées, faiblement acuminées à l'extrémité, fortement ponctuées sur les trois quarts antérieurs, lisses sur le quart postérieur et les épaules; ces points sont irrégulièrement disposés à

l'exception de deux rangées longitudinales; l'une près de la suture l'autre vers le tiers de la marge dont quelques poils rares occupent l'extrémité. Parties inférieures et jambes imponctuées; second segment de l'abdomen, chez la femelle, bordé à son extrémité de poils fauves à reflets soyeux, recourbés en dedans comme pour embrasser les derniers qui sont à peine distincts. Cuisses en massue peu renflée, quoique plus sensiblement chez le mâle, très-faiblement pubescentes: tibias et tarses recouverts de poils courts un peu soyeux; premier article des tarses postérieurs à peine plus long que le second; le premier des médians presque le double du suivant, et plus de deux fois aussi long que l'article correspondant des tarses postérieurs.

---

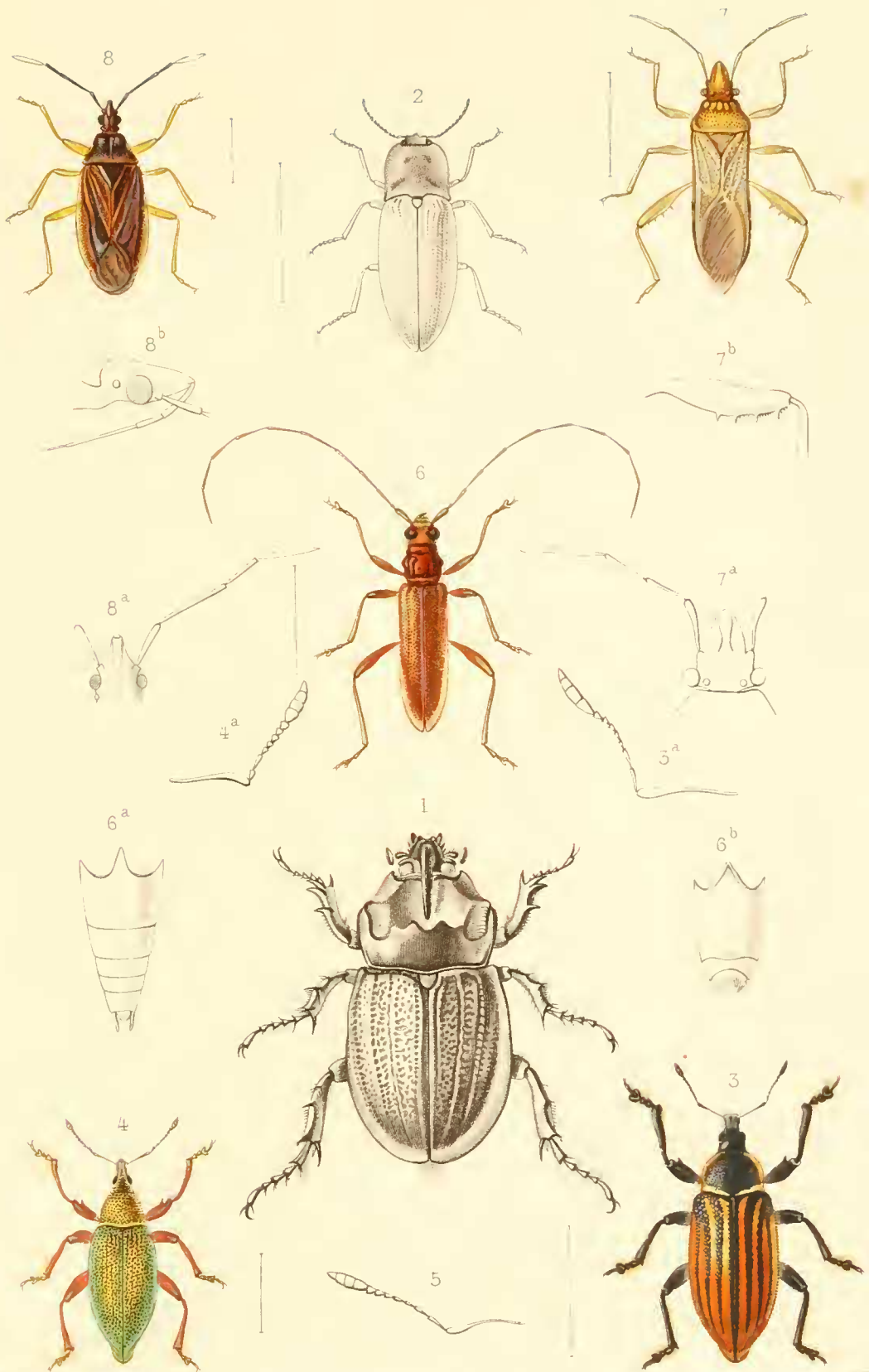
J'ai vu deux exemplaires mâles de l'*Onchomerus unicolor* (Latr. Dej. cat.) de l'île Maurice; je pense que cette espèce doit appartenir au genre *Anisogaster* dont elle offre tous les principaux caractères, et qu'il ne sera pas sans intérêt d'en donner ici la diagnose.

A. UNICOLOR. *Mas*: postice coarctatus, testaceus indumentis sericeo vestitus; capite subtilissime punctulato, breviter piloso ante oculos transversim strigato, inter antennis canaliculato; mandibulis apice nigris; antennis valde pilosis, art. 1<sup>o</sup> rugoso-punctato, 3<sup>o</sup>-5<sup>o</sup> supra canaliculatis; prothorace antice posticeque constricto, leviter canaliculato modice gibbuloso, lateraliter tuberculato, subtilissime punctato, breviter piloso; elytris postice coarctatis ad apicem subacuminatis, irregulariter punctatis; corpore subtus subtilissime punctato, sparse breviter piloso; pedibus evidenter longe pilosis; femoribus lævigatus valde clavatis.

---

## LISTE DES ESPÈCES DE COLÉOPTÈRES PROPRES A L'ÎLE DE LA RÉUNION.

1. *Cicindela equestris*, Dej.
2. — *abbreviata*, Klug.
3. — *perplexa*, Dej.
4. *Chlœnius bisignatus*, Dej.
5. — *lunatus*, Dej.
6. — *indutus*? Klug.
7. *Anchomenus sexpunctatus*, Dej.
8. *Harpalus emarginatus*, Dej.
9. *Harpalus brunripes*, Dej.
10. *Cybister tripunctatus*, Oliv.
11. *Hyphidrus impressus*, Klug.
12. — *scriptus*, Fabr.
13. — *distinctus*, Aubé.
14. *Cyclonotum insulare*, Casteln.
15. *Aleochara puberula*, Klug.
16. *Trogosita mauritanica*, L.
17. *Lordites parallelus*, Murray.
18. *Figulus striatus*, Fabr.
19. *Agnus egenus*, Burm.
20. *Hoplia retusa*, Klug.
21. *Gymnogaster buphthalmus*, Blanch.
22. *Adoretus umbrosus*, Fab.
23. *Oryctes insularis*, Coquerel.
24. — *Vinsoni*, Deyr.
25. — *tarandus*, Oliv.
26. *Protœtia maculata*, Fab.
27. *Euryomia luctuosa*, Gory et Perch.
28. *Sponsor splendidus*, Guérin.
29. *Chrysobothris dorsata*, Fab.
30. *Lacœn Maillardi*, Deyr.
31. — *irroratus*, Klug.
32. — *porcinus*, Cand.
33. *Melanoxanthus melanocephalus*, Cand.
34. *Pelecophorus Illigeri*, Gyll.
35. *Cylidrus cyaneus*, Fab.
36. *Necrobia rufipes*, de Geer.
37. — *ruficollis*, Oliv.
38. *Ptinus nobilis*, Boield.
39. *Sinoxylon unidentatum*, Fab.
40. — *piceum*, Oliv.
41. — *minutum*, Fab.
42. *Xylopertha* { *dominicana*, Fab.  
                  } *religiosa*, Boisd.
43. *Bostrichus cornutus*, Oliv.
44. *Opatrum complanatum*, Guér.
45. *Alphitobius mauritanicus*, L.
46. *Toxicum aries*, Klug.
47. *Bruchus scutellaris*, Fabr.
48. *Aræocerus coffeæ*, Sch.
49. *Cœcephalus caudatus*, Latr.
50. — *codicillus*, Sch.
51. — *appendiculatus*, Sch.
52. *Cratopus marmoreus*, Sch.
53. — *septemvittatus* (Chev.), Deyr.
54. — *chrysochlorus*, Sch.
55. — *marginatus*, Sch.
56. — *circumcinctus*, Sch.
57. — *striga*, Fabr.
58. — *sumptuosus*, Sch.
59. — *Saudi*, Deyr.
60. — *Frappieri*, Deyr.
61. — *humeralis*, Sch.
62. — *brunnipes*, Fab.
63. — *angustatus*, Sch.
64. — *fulvescens*, Sch.
65. — *nanus*, Sch.
66. — *alboscutellatus*, Sch.
67. — *punctum*, Fab.
68. — *ictericus*, Sch.
69. — *leucopheatus*, Sch.
70. — *lotus*, Sch.
71. — *scapularis* (Chev.), Deyr.
72. — *Moreli*, Deyr.
73. — *parvus*, Deyr.
74. — *herbaceus* (Chev.), Deyr.
75. — *lepidopterus* Deyr.
76. *Cratopopsis bistigma*, Deyr.
77. — *nitidifrons*, Deyr.
78. *Cryptorhynchus mangiferae*, Fab.
79. *Conocephalus limbatus*, Fab.
80. *Sphenophorus striatus*, L.
81. *Sitophilus exaratus*, Sch.
82. — *oryzæ*, L.
83. — *Taitensis*, Guér.
84. *Cossonus marginalis*, Sch.
85. *Catolethrus subcaudatus*, Sch.
86. *Stromatium barbatum*, Fab.
87. *Anisogaster flavicans* (Dej.), Deyr.
88. *Xystrocera vittata*, Fab.
89. *Callichroma albitarsis*, Fab.
90. *Glaucites scriptus*, Fab.
91. *Batocera rubus*, Fabr.
92. *Coptops œdificator*, Fab.
93. *Aspidomorpha 5 fasciata*, Fab.
94. — *cincta*, Fab.
95. *Cydouia lunata*, Fab.
96. *Rodalia chermesina*, Mul.



*Meloidae* *Lept. p.*  
 1 *Cratopopsis* *Lept. p.*  
 2 *Anisogaster* *flavicans*  
 3 *Daclera* *punctata*  
 4 *Cladonia* *apicicornis*

5 antenne du *Cratopopsis*  
 6 *Anisogaster flavicans*  
 7 *Daclera punctata*  
 8 *Cladonia apicicornis*